

# Rapport d'activité

# 2010

du Groupe d'Etude et de Protection des Mammifères d'Alsace



*Dessin : B. Ronchi*



Le Groupe d'Étude et de Protection des Mammifères d'Alsace est une association qui a pour objet de promouvoir la connaissance et la protection des mammifères sauvages et de leurs habitats en Alsace. Créé en 1993 à l'initiative de chiroptérologues alsaciens, le GEPMA développe son action selon trois grands axes :

- **La connaissance** : par la mise en place de groupes de travail thématiques, la gestion d'une banque de données, la publication d'articles et d'ouvrages scientifiques, l'expertise dans le domaine des mammifères.
- **La protection** : par l'élaboration de programmes d'actions pour la protection d'une espèce (Grand Hamster ou Castor par exemple) ou de groupes d'espèces (Chiroptères ...), le soutien aux grands dossiers liés à la préservation des habitats en Alsace (Natura 2000,...), la participation à diverses commissions administratives liées à des problématiques mammalogiques, la préservation, l'aménagement et la gestion de sites sensibles.
- **La sensibilisation** : par la mise en place d'animations et la création de supports pédagogiques (expositions, montages audiovisuels, stages, visites guidées, plaquettes d'information,...) sur les mammifères pour répondre aux sollicitations des scolaires ou du grand public.

Le GEPMA compte environ 100 membres. Il est agréé au titre de la protection de la nature et de l'environnement dans le cadre régional. Il est le Coordinateur Chiroptères Alsace pour le compte de la Société Française d'Étude et de Protection des Mammifères (SFPEM). Il est membre actif d'Alsace Nature, la Fédération régionale des associations de protection de la nature.

Ce rapport présente les principales actions menées par l'association au courant de l'année 2010.

## SOMMAIRE

<b>Volet connaissance</b>	<b>3</b>
<i>Atlas de répartition des mammifères sauvages d'Alsace</i>	3
<i>Mise en ligne de la base de données "VisioNature Alsace"</i>	4
<i>Le comité d'homologation régional</i>	4
<i>Le SIBA (Suivi des Indicateurs de Biodiversité en Alsace)</i>	5
<i>Le suivi Blaireau</i>	6
<i>Problématique ferroviaire</i>	6
<i>Le suivi Hamster</i>	6
<i>Le suivi Castor</i>	6
<b>Volet protection</b>	<b>7</b>
<i>Inventaire et protection des petit mammifères des Hautes-Vosges</i>	7
<i>Protection de cavités à Sainte-Croix-aux-Mines</i>	8
<i>Protection du Grand Hamster</i>	8
<i>Natura 2000</i>	8
<i>Schéma Régional Eolien</i>	8
<i>Autres</i>	8
<i>Médiation Faune Sauvage</i>	9
<i>Centre de soins</i>	9
<b>Volet sensibilisation</b>	<b>10</b>
<i>Site internet</i>	10
<i>Colloque biodiversité</i>	10
<i>Sensibilisation</i>	10
<i>Formation des bénévoles</i>	10
<b>Volet vie associative</b>	<b>10</b>



# Volet connaissance

## Atlas de répartition des mammifères sauvages d'Alsace

Le projet d'atlas de répartition de la faune sauvage d'Alsace a été lancé en 2006 par l'association ODONAT.

L'objectif de l'enquête est d'obtenir durant une période définie une image la plus juste possible de la répartition de la faune sauvage d'Alsace : oiseaux, mammifères, reptiles, amphibiens ainsi que quelques groupes d'insectes (orthoptères, odonates et rhopalocères).

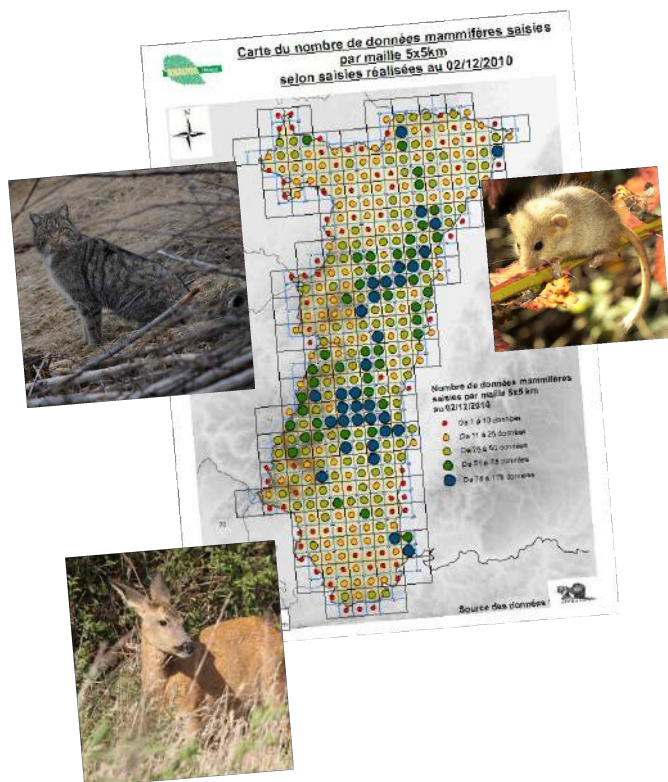
L'enquête est coordonnée par ODONAT (Office des Données Naturalistes d'Alsace) et réalisée par les associations spécialisées. Depuis le début du projet, le GEPMA collecte ainsi les données issues du réseau de bénévoles et réalise des prospections spécifiques notamment pour la recherche des chiroptères et des micromammifères.

Les principales actions menées pour l'atlas en 2010 ont été les suivantes :

- animation du réseau de bénévoles
- réalisation de 33 captures de chauves-souris
- organisation de 63 soirées d'analyse de pelotes de réjection de rapaces nocturnes pour la recherche des micromammifères
- réalisation de démarches auprès d'autres organismes pour la collecte de données
- sensibilisation et formation des observateurs

Ces différentes actions ont conduit à de bons résultats puisqu'en 2010, environ 9000 données ont été enregistrées dans les bases de données.

L'année 2010 a également été marquée par la validation (après avis du comité d'homologation régional) de la découverte d'une nouvelle espèce pour l'Alsace : la Crossope de Miller.



Des financements ont été obtenus auprès de la DREAL-Alsace en fin d'année pour des prospections complémentaires (2011) concernant les chiroptères.



## Mise en ligne de la base de données "VisioNature Alsace"

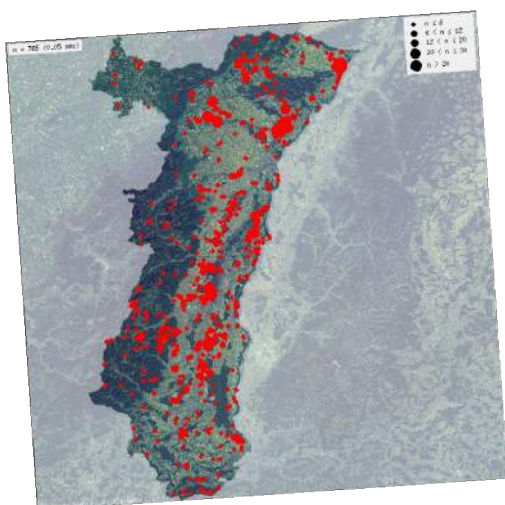
Après plusieurs autres régions de France, c'est à l'Alsace d'adopter ce système très pratique de saisie des données. Ce projet a été coordonné par ODONAT et le GEPMA a participé au groupe de travail.

A la fin du mois de décembre 2010, le site internet de saisie des observations naturalistes a été finalisé.

Vous pouvez donc désormais saisir vos observations sur :

[www.faune-alsace.org](http://www.faune-alsace.org)

L'interface est très simple d'utilisation et permet à tout un chacun de partager ses observations.



## Le Comité d'homologation régional

Le but premier du comité est de centraliser et de valider certaines données mammalogiques permettant de préciser le statut d'une espèce rare ou peu commune à l'échelle régionale ou dont l'observation ne correspond pas au schéma d'apparition connu (date ou lieu d'observation inhabituel).

La validation de ces données permettra :

- d'accroître les connaissances concernant le statut de ces espèces, permettant ainsi de mieux les protéger
- d'augmenter les connaissances sur l'identification des mammifères en informant les observateurs des critères d'identification et en les alertant sur certains pièges
- de fournir des compléments d'informations sur les observations les plus occasionnelles pour la réalisation de l'atlas faune sauvage et des autres publications naturalistes
- de sécuriser la validité des données utilisées pour les travaux naturalistes

Au cours de l'année 2010, 2266 données ont été saisie en ligne, 5% de ces données ont fait ou feront l'objet d'une procédure de validation



## **Le SIBA (Suivi des Indicateurs de Biodiversité en Alsace)**

Le projet de « Suivi des Indicateurs de la Biodiversité en Alsace » consiste à étudier l'évolution annuelle de la biodiversité en Alsace à partir de 23 indicateurs faunistiques pertinents. L'objectif de cet observatoire régional de la biodiversité est de mieux connaître l'état de l'environnement et de suivre ses évolutions afin de contribuer à la prospective et à l'évaluation des politiques publiques.

La coordination du projet est assurée par ODONAT de même que la synthèse et l'analyse des résultats.

Le GEPMA, l'un des partenaires de ce projet, prend en charge depuis 2004 (année de lancement du SIBA) l'élaboration, la mise en place et le suivi de 5 indicateurs mammifères :

- comptage hivernal des chiroptères : richesse spécifique
- comptage hivernal des chiroptères : importance des populations
- suivi des colonies de parturition de Grand murin
- suivi des populations de Blaireau d'Europe
- suivi de la diversité des Micromammifères dans le régime alimentaire de l'Effraie des clochers



### Résultats 2010 :

- richesse spécifique hivernale des chiroptères : **légère baisse**
- diversité spécifique hivernale des chiroptères : **légère hausse**
- colonies de Grand Murin : **tendance à baisse**
- population de Blaireau : **légère baisse**
- diversité spécifique des micromammifères dans le régime alimentaire de l'Effraie des clochers : **légère hausse**

Le travail de terrain est effectué comme chaque année, pour l'essentiel par des bénévoles du GEPMA avec l'appui de l'équipe salariée (notamment pour compléter les relevés).





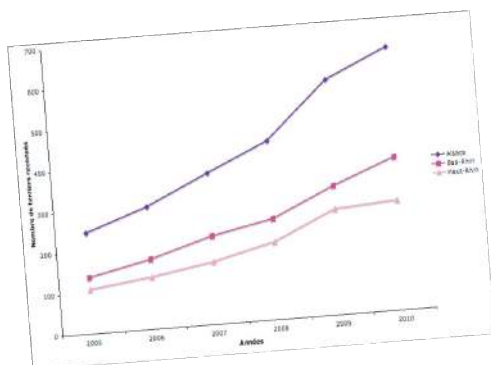
## Le suivi Blaireau

Le suivi Blaireau réalisé par le GEPMA, qui s'inscrit dans le cadre du SIBA, est une opération unique en France. Ce sont près de 650 terriers qui sont inventoriés dont les 3/4 sont suivis par un réseau de 60 bénévoles.

En 2010, lors du colloque interrégional d'ornithologie et de mammalogie, Christian Braun (administrateur du Gepma) a présenté une étude permettant pour la première fois en France de donner une estimation régionale de la population de blaireau.

Elle se base sur les densités de blaireaux par unité géographique. 6 unités sur 15 répertoriées en Alsace mais représentant 59% de la région ont été évaluées. Par cette méthode, c'est à dire la multiplication de la densités de terriers principaux (TP) par 3,5 individus en moyenne par TP, la population a été estimée entre 10 000 et 12 000 individus pour l'ensemble de la région. Dans le futur, un effort particulier sera fourni dans les zones géographiques encore non évaluée pour affiner cette fourchette.

Les rencontres annuelles n'ont pu se dérouler qu'en avril 2011.



Le GEPMA et le CNRS collabore notamment dans le cadre du projet NAVIMELES.



## Problématique ferroviaire

Les discussions avaient été lancées en 2009 concernant un partenariat GEPMA/RFF/SNCF pour la gestion des problèmes posés par la présence de Blaireau sous les voies.

Les modalités de ce partenariat sont toujours en négociation.



## Le suivi Hamster

Le GEPMA a organisé un comptage de terrier de Grand Hamster le lundi 5 avril sur la commune de Donnenheim. Ce comptage a rassemblé une dizaine de participants. Ce nombre est peu important et probablement lié à la date : lundi de Pâques. Une réflexion est lancée pour trouver un autre date.

Le GEPMA participe au réseau Hamster piloté par l'ONCFS et a co-animé une session de formation "Hamster" au LEGTA d'Obernai. Le GEPMA et Alsace Nature ont également rencontré Mme Jouannot (Ministre de l'écologie) sur le sujet afin d'exprimer la position des associations.



## Le suivi Castor

Depuis 2004, un suivi des populations de castor présente au nord de Strasbourg est fait par des bénévoles du GEPMA.

Sur le site de Fort-Louis, lors de la saison 2008-2009, une cinquantaine de chantiers ont été identifiés alors que seuls 14 ont été trouvés pendant la saison 2009-2010. Ce suivi semble indiquer que probablement seuls 2 individus subsistent sur le secteur.

Par ailleurs, de nouveaux chantiers ont été découverts sur la Moder et la Zorn.

# Volet protection

## **Inventaire et protection des petits mammifères des Hautes-Vosges**

Ce projet, qui est notamment réalisé avec le soutien de la Fondation Nature & Découverte et de la DREAL Alsace, s'articule autour de trois grands objectifs :

- **Objectif scientifique :**

en précisant le statut de 5 mammifères (Musaraigne alpine, Crossope de Miller, Sérotine bicolore, Sérotine de Nilsson, Oreillard montagnard) afin de préciser les enjeux liés à leur protection.

- **Objectif de conservation :**

avec notamment la mise en protection de cavités hébergeant des colonies de chauves-souris (Vallée de la Thur, Vallée de la Liepvrette).

- **Objectif pédagogique :**

avec des opérations de sensibilisation du grand public (conférences, ateliers « pelotes », sorties guidées).

Ce projet s'est déroulé sur 2009 et 2010 (du 25/06 au 3/07) notamment sur 2 secteurs :

- réserve naturelle nationale du Frankenthal-Missheimle,
- réserve naturelle régionale du Rothenbachkopf

Le bilan de ces deux années de projections est plutôt positif. Les données récoltées ont permis d'accroître les connaissances sur la répartition de différentes espèces sur des secteurs assez peu prospectés jusqu'à lors.



Au total, 11 espèces de chauves-souris ont été contactées lors des 18 soirées de captures et des 8 soirées d'écoute :

- Grand Murin (*Myotis myotis*)
- Murin à moustaches (*Myotis mystacinus*)
- Murin de Bechstein (*Myotis bechsteini*)
- Murin de Brandt (*Myotis brandti*)
- Murin de Daubenton (*Myotis daubentoni*)
- Murin de Natterer (*Myotis nattereri*)
- Noctule de Leisler (*Nyctalus leisleri*)
- Oreillard gris (*Plecotus austriacus*)
- Oreillard roux (*Plecotus auritus*)
- Pipistrelle commune (*Pipistrellus pipistrellus*)
- Sérotine de Nilsson (*Eptesicus nilssonii*)

Du côté des micromammifères, 16 jours de captures et l'analyse de pelotes ont permis de recenser 9 espèces :

- Campagnol agreste (*Microtus agrestis*)
- Campagnol des champs (*Microtus arvalis*)
- Campagnol roussâtre (*Myodes glareolus*)
- Lérot (*Eliomys quercinus*)
- Mulet à collier (*Apodemus flavicollis*)
- Musaraigne pygmée (*Sorex minutus*)
- Musaraigne couronnée/carrelet (*Sorex coronatus/araneus*)
- Souris domestique (*Mus musculus*)
- Taupe d'Europe (*Talpa europaea*)

Ce projet a permis la fermeture du plus important site haut-rhinois d'hibernation pour les chauves-souris : le Tunnel d'Urbès, ainsi que la découverte d'un gîte de Sérotine de Nilsson.



Trois animations sur des thèmes « mammifères » ont également été réalisées en 2010 dans le cadre de ce projet.



Photos : C.Brand, E.Jaegly



## **Protection de cavités à Sainte-Croix-aux-Mines**

Dans le cadre de mesures d'accompagnement à l'aménagement du tunnel Lemaire par APRR, le GEPMA avait proposé la sécurisation de sites d'hibernation dans le secteur.

Une étude a permis de définir les cavités dont la fermeture est prioritaire pour la conservation des chauves-souris.

En 2009, les contacts ont été pris avec une entreprise pour la réalisation des travaux et diverses démarches administratives ont été entreprises notamment avec la DRAC (obtention d'une autorisation de travaux), et l'ONF (négociation d'une convention).

Les travaux ont été réalisés en septembre 2010, et se sont terminés avant l'entrée en hibernation des chiroptères.



## **Protection du Grand Hamster**

Outre la participation aux divers comités de suivi (Plan de restauration, liaison VRPV-A35 ...), le GEPMA, en association avec Alsace Nature a collaboré à la réalisation d'une synthèse sur l'espèce, ainsi que la formulation de différentes propositions pour la sauvegarde de l'espèce.

## **Natura 2000**

En 2010, le GEPMA a participé aux réunions des comités de pilotages des sites "Forêt de Haguenau", "Champs du feu" et "Site à chauves-souris des Vosges haut-rhinoises". La participation à ces réunions a permis de souligner l'importance de la prise en compte des mammifères dans le documents d'objectifs.



## **Schéma Régional Éolien**

En fin d'année, le GEPMA a été sollicité par DREAL-Alsace pour la participation à la rédaction du SRE. La contribution de l'association s'est portée sur la définition et la cartographie des zones de sensibilité pour les Chiroptères face aux éoliennes en Alsace.

## **Autres**

En fin d'année, des financements ont été alloués par la DREAL-Alsace pour la mise en protection d'un autre site d'hibernation dans le Haut-Rhin durant l'année 2011.





## Médiation Faune sauvage

Ce pôle est un service de la LPO et du GEPMA. Il a été créé en mars 2008 et est destiné à répondre aux appels concernant des questions liées à la petite faune sauvage, mammifères et oiseaux sauvages, protégés ou non.

La fusion des savoir-faire du GEPMA et de la LPO en un pôle unique de compétences permet ainsi chaque année la sensibilisation de nombreuses personnes à une "nature de proximité". La philosophie développée au sein de l'action « "médiation" consiste à trouver des solutions autres que la destruction des espèces et surtout qui s'inscrivent sur du long terme.

Le pôle Médiation Faune Sauvage a traité 1105 demandes au cours de l'année toutes catégories confondues. Ce chiffre est en augmentation comparé à l'année précédente (2009 = 639).

La répartition est la suivante :

- Chiroptères : 136 cas (13%)
- Autres mammifères : 166 (15 %)
- Oiseaux : 803 (72 %)

Il convient de noter que la répartition géographique reste quasiment identique aux années précédentes : près des 2/3 des demandes gérées par le pôle MFS proviennent du Bas-Rhin.

## Centre de soins

Le nouveau centre de soins de la LPO Alsace a ouvert ses portes le 1er juin 2010 et travail en parallèle de celui de Pfettisheim.

En 2010, 950 individus y ont été accueillis, dont 75 mammifères.

Un certain nombre de petits mammifères peuvent être accueillis au centre de soins suite à des aménagements spécifiques.

Les grandes espèces (blaireau, sanglier ...) continuent à être envoyées au GORNA.



Photos : GEPMA



# Volet sensibilisation

## Site internet

Le site Internet a été totalement remodelé. Un nouveau visage pour le site, avec possibilité de poster des articles et d'avoir accès aux dernières actualités de l'association.



## Sensibilisation

22 sorties, ateliers thématiques et conférences ont été réalisées en 2010 en Alsace sur la thématique des mammifères.



## Colloque biodiversité

Au mois d'octobre, ODONAT a organisé (en collaboration avec ses associations fédérées) un colloque sur la biodiversité en Alsace. Gérard Hommay (Président du GEPMA) a présenté les caractéristiques du "milieux urbains" en Alsace et animé l'atelier destiné à ces milieux. Yves Handrich (Trésorier-adjoint du GEPMA) s'est chargé d'une présentation sur la "biodiversité des milieux urbains".



## Formation des bénévoles

En 2010, la direction régionale de la jeunesse, de l'éducation populaire et de la vie associative a financé un opération de formation des bénévoles. Cette action c'est essentiellement portée sur la dissection de pelotes de réjection, mais a également permis l'achat de matériel (loupe binoculaire).

## Volet vie associative

En 2010, le Conseil d'Administration de l'association s'est réuni à 3 reprises :

- Le 26 février,
- Le 11 septembre,
- Le 21 décembre.

L'assemblée générale s'est déroulée le 21 novembre.

Au niveau du personnel de l'association, Erwann THEPAUT est embauché comme Chargé de mission Scientifique & vie associative. Dans le cadre du partenariat interassociatif, Suzel HURSTEL, médiatrice faune sauvage travaille à la fois pour le GEPMA et la LPO Alsace.

