

Rapport d'activité

2018

Groupe d'Étude et de Protection des Mammifères d'Alsace

GEPMA
Groupe d'Étude et de Protection des Mammifères d'Alsace



V. HEUACKER

Sommaire

Présentation de l'association	page 2
Connaissance	page 3
Protection	page 6
Sensibilisation	page 8
Vie associative	page 12

Présentation de l'association

Le Groupe d'Étude et de Protection des Mammifères d'Alsace est une association à but non lucratif qui a pour objet de promouvoir la connaissance et la protection des mammifères sauvages et de leurs habitats en Alsace.

Créé en 1993 à l'initiative de chiroptérologues et mammalogues alsaciens, le GEPMA développe son action selon trois grands axes :

- **La connaissance** : par la mise en place de groupes de travail thématiques, la gestion d'une banque de données, la publication d'articles et d'ouvrages scientifiques et l'expertise dans le domaine des mammifères.
- **La protection** : par l'élaboration de programmes d'actions pour la protection d'une espèce (Hamster commun par exemple) ou de groupes d'espèces (chiroptères), le soutien aux grands dossiers liés à la préservation des habitats en Alsace (ex : Natura 2000), la participation à diverses commissions administratives liées à des problématiques mammalogiques, la préservation, l'aménagement et la gestion de sites sensibles.
- **La sensibilisation** : par la mise en place d'animations (ateliers, sorties nature, stands, etc.) et de formations, et par la création de supports pédagogiques (expositions, plaquettes d'information, etc.) sur les mammifères pour répondre aux sollicitations des scolaires ou du grand public.

En 2018, le GEPMA comptait 93 membres à jour de cotisation.

L'association est agréée au titre de la protection de la nature et de l'environnement dans le cadre régional. Elle est membre actif d'Alsace Nature, la fédération régionale des associations de protection de la nature et fait partie du comité directeur. L'association fait également partie du conseil d'administration de l'Office des Données Naturalistes d'Alsace Grand Est (ODONAT Grand Est) et du conseil d'administration de la Maison de la Nature du Delta de la Sauer et d'Alsace du nord.

Au niveau national, le GEPMA est membre de la Société Française d'Étude et de Protection des Mammifères (SFPEM) et assure la coordination «Chiroptères Alsace» du groupe thématique «coordination nationale chiroptères».

Ce document présente les principales actions menées par l'association au cours de l'année 2018.

Connaissance

Observatoire Régional de la Biodiversité

Dans le cadre de la fusion des régions, l'année 2017 avait été une année transitoire au niveau de l'observatoire régional. L'ancien SIBA (Suivi permanent d'Indicateurs de Biodiversité faunistique en Alsace) débuté en 2005, renommé Biodiv'Alsace à partir de 2014, a subi une réflexion globale au niveau de la nouvelle Région Grand Est. Ainsi, plusieurs réunions et ateliers ont eu lieu avec les partenaires lorrains et champardennais, à savoir principalement le GEML, la CPEPESC Lorraine, le CEN-Champagne-Ardenne et ReNard, pour ce qui concerne les mammifères.

Le nouvel Observatoire Régional de la Biodiversité (ORB) a donc vu le jour en 2018. Côté mammifères, seul l'indicateur chiroptères a été validé à l'issue de cette année.

Deux nouveaux indicateurs ont commencé à être montés pour l'année 2019 en partenariat avec le CEFÉ de Montpellier, dans le cadre de la construction de l'ORB, confiée à ODNAT par la Région Grand Est.

24H chrono de la Biodiversité

La neuvième édition des 24 heures de la biodiversité en Alsace s'est déroulée les 19 et 20 mai autour de Fessenheim. Le territoire d'étude a couvert principalement la partie nord de l'Île du Rhin haut-rhinoise, que complètent quelques sites en rive gauche du Rhin.

Les observateurs se sont une fois encore mobilisés nombreux pour cette édition, avec plus de 80 participants.



Au total, **67 données de mammifères** ont été collectées, concernant 12 taxons.

3 espèces de chiroptères ont pu être contactées :

Oreillard gris (*Plecotus austriacus*), Pipistrelle commune (*Pipistrellus pipistrellus*) et Pipistrelle pygmée (*Pipistrellus pygmaeus*).

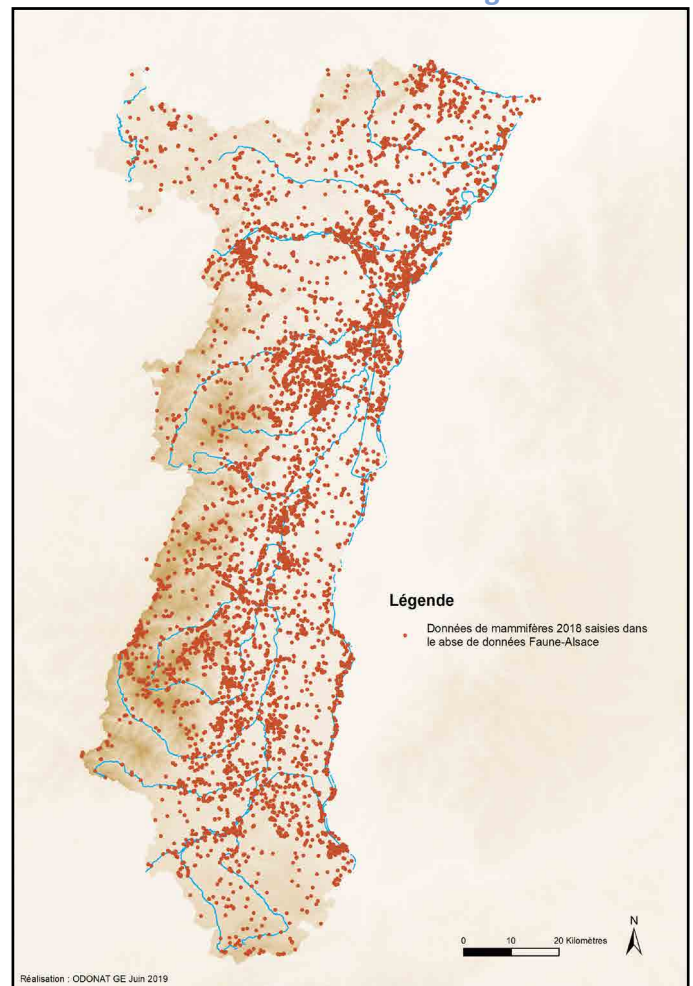
Le Castor d'Eurasie (*Castor fiber*), bien implanté sur le secteur, a été signalé à 17 reprises. Lapin de garenne (*Oryctolagus cuniculus*) et Lérot (*Eliomys quercinus*) n'ont été observés qu'une seule fois.

VisioNature

VisioNature est un outil participatif au service de la connaissance et de la protection de la faune d'Alsace. Chacun peut s'inscrire et transmettre ses données.

En 2018, **7 759 données de mammifères** ont été enregistrées et validées, hors données d'absence au travers de VisioNature sur le site faune-alsace.

www.faune-alsace.org



Enquête Blaireau eurasien

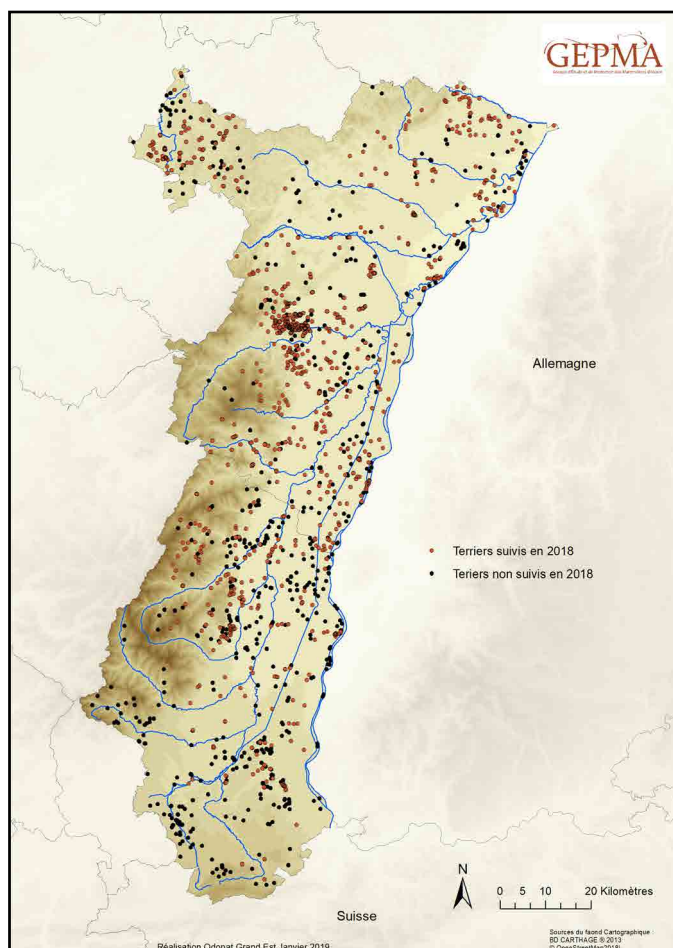
L'Enquête Blaireau est basée sur le recensement et le suivi à long terme d'un maximum de terriers situés sur le territoire alsacien. Elle permet d'améliorer les connaissances sur les populations de la région et également, si nécessaire, de mettre en place des mesures visant à améliorer la cohabitation avec l'homme.

En 2018, 1514 terriers ont été inventoriés (911 dans le 67 ; 603 dans le 68). Parmi ces sites, 52.9 % ont fait l'objet d'un suivi par les bénévoles.

- **71.6 % des terriers suivis étaient occupés** par les blaireaux.

- **12.6 % des sites suivis étaient dérangés ou détruits.** L'acceptation du mustélidé est encore difficile et des efforts de communication sur l'espèce sont encore nécessaires. Mais la diminution globale depuis le début du suivi démontre le travail important du pôle « Médiation Faune Sauvage » pour trouver des solutions à ces problèmes de cohabitation. Les principales perturbations restent l'obstruction de gueules et les travaux forestiers ou agricoles.

- **5.2 % des terriers posaient un problème de cohabitation.** Plus de la moitié des dégâts concernaient les cultures (une ou plusieurs gueules dans les parcelles notamment).



Étude sérotines nordiques

Dans le cadre du plan régional d'actions en faveur des chiroptères en Alsace, le GEPMA, en partenariat avec la CPEPESC Lorraine, a poursuivi en 2018 l'étude débutée en 2016 ciblant les sérotines nordiques (Sérotine bicolore et Sérotine de Nilsson).

En 2018, nous avons réalisé 13 transects acoustiques pour rechercher la Sérotine de Nilsson, dans les Vosges Moyennes et les Vosges du Nord. **Elle a été contactée de manière certaine dans 10 communes.** Cela a permis de cibler des lieux potentiels de capture pour l'année 2019.

En ce qui concerne la Sérotine bicolore, nous avons effectué une session de radiopistage dans les environs de Linthal pendant la période estivale. Cela a permis de découvrir trois nouveaux gîtes, en plus de ceux découverts en 2017, portant ainsi à **6 le nombre de gîtes d'estivage de mâles bicolores dans ce secteur alsacien.**

Des recherches en automne dans les Vosges Moyennes et les Hautes-Vosges nous ont permis de découvrir une nouvelle place de chant non loin du col de la Schlucht, portant à **2 le nombre de places de chant découvertes en Alsace.**



Strasbourg - Piscine de HautePierre

Dans le cadre d'une mesure d'accompagnement liée au projet de réaménagement de la piscine de HautePierre à Strasbourg, dix gîtes artificiels à chauves-souris ont été installés en juillet 2017. Les suivis de 2018 n'ont apporté aucune preuve de l'occupation par des chiroptères. Ces suivis devraient se poursuivre encore les quatre prochaines années.

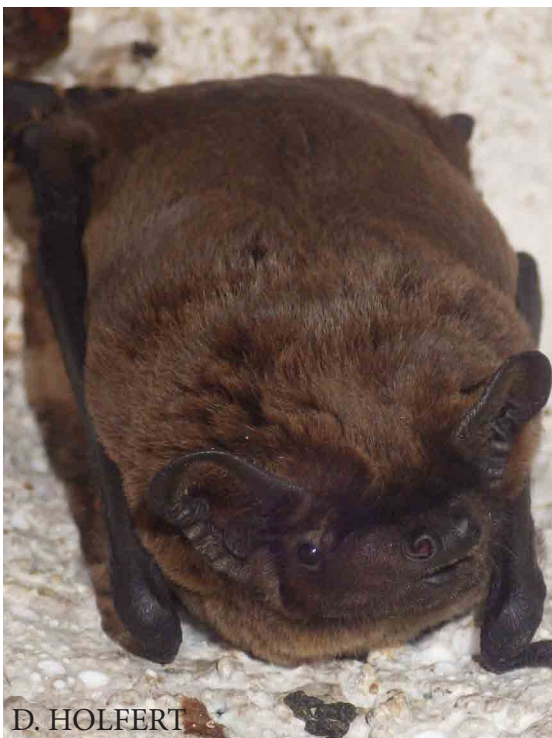
Kesseldorf

Une convention de partenariat entre la société Wienerberger et le GEPMA a été signée en 2005 dans le cadre de l'exploitation de la carrière d'argile de Kesseldorf.

En 2018, le cinquième suivi estival de la fréquentation des 100 gîtes artificiels installés en 2013-2014 a été réalisé en août. **Dix gîtes artificiels étaient alors occupés.**

Le suivi automnal a également été réalisé en septembre. **Cette fois-ci des chiroptères ont été observés dans 20 gîtes.**

Pour finir, le suivi hivernal a été effectué en décembre afin de vérifier une potentielle utilisation des gîtes artificiels en hiver. Et en effet, nous avons constaté **l'occupation de cinq gîtes.**



Bischoffsheim

Dans le cadre d'un partenariat entre notre association et la société des Carrières de l'Est, le GEPMA a réalisé un suivi mammalogique au sein de l'ancienne sablière de Bischoffsheim (67). Un suivi de terriers de blaireau et une étude acoustique ont été réalisés en 2018.

Les blaireaux étaient toujours présents sur le site, grâce aux conditions favorables du milieu.

Pour le suivi acoustique, deux soirées d'écoute ont été réalisées en juillet et en octobre mais seules des Pipistrelles communes ont été contactées.

Saint-Louis

Dans le cadre de sa politique en faveur de la biodiversité, le comité de biodiversité de la Ville de Saint-Louis a décidé d'installer des gîtes artificiels à chiroptères au sein du ban communal en 2017, afin de favoriser ces espèces en milieu urbain.

Le GEPMA a effectué le suivi 2018 de ces 32 gîtes. **Ils n'ont pas été utilisés** cette année par les chauves-souris. Le prochain suivi s'effectuera en 2020.

Captures temporaires chiroptères

-- 18 individus capturés cette année, pour un total de 7 espèces, sur 6 sites différents.



Projet Interreg « Ramsar Biodiversité »

Le GEPMA participe à un programme transfrontalier ciblé sur la zone Ramsar du Rhin supérieur-Oberrhein et coordonné par la LPO Alsace et le NABU/ILN.

L'objectif étant de mettre en place une stratégie de coordination transfrontalière de conservation des espèces menacées.

C'est dans ce contexte qu'une étude transfrontalière a été réalisée en 2017, dans la forêt de Mackenheim (zone Natura 2000). L'objectif était d'améliorer les connaissances sur les chauves-souris forestières, en particulier le Murin de Bechstein.

Pour l'année 2018 nous avons procédé au lancement d'un nouveau projet 2019-2021 : la recherche des colonies de parturition et des zones favorables aux Murin de Bechstein.

Pour plus d'informations :

<https://alsace.lpo.fr/index.php/ramsar-biodiversite>

Protection

Plan Régional d'Actions Castor d'Eurasie

Ce premier PRA Castor a été rédigé en 2017 et validé pour la Région Grand Est. 2018 représente la première année de mise en œuvre.

C'est ainsi que le GEPMA, le GEML (Groupe d'Étude des Mammifères de Lorraine) et la structure ReNard (Regroupement des naturalistes ardennais) animent ensemble ce plan et proposent différentes actions.

Les actions suivantes ont été réalisées :

- une formation « Castor et Loutre », qui s'est tenue en décembre 2018 à Autrecourt et Pourron (08) ;
- une mise en commun de la base de traitement cartographique, initialement créée par le GEML ;
- une homogénéisation des protocoles de prospections.

Le GEPMA a ainsi initié cinq prospections collectives au printemps 2018. Des prospections individuelles ont également été réalisées. Ce sont au total près de 150 km de cours d'eau qui ont été parcourus.



Plan Régional d'Actions chiroptères

Cette année 2018 a vu s'achever le PRA chiroptère 2014-2018, mais la rédaction du PRA Grand Est 2018-2025 permet de poursuivre nos actions :

- suivi scientifique des gîtes à chiroptères à l'échelle du Grand Est;
- bilan des gîtes protégés et à protéger à l'échelle du Grand Est ;
- analyse de l'évolution des tendances des populations hivernantes du Grand Est ;
- recherche des sérotines nordiques dans le massif vosgien ;
- sensibilisation et communication.



LIFE+ Alister en faveur du Grand hamster

Le GEPMA est **partenaire du projet LIFE+ ALISTER** (Alsace Life hamSTER : Demonstration project to preserve european biodiversity in Alsace) qui a démarré en 2013 et qui s'est achevé en avril 2019 (une prolongation a été accordée, le projet devant initialement se terminer en juillet 2018).

L'association se positionne sur deux actions :

- une action de sensibilisation :

Action C4 : Sensibilisation du public alsacien à la problématique de préservation du Grand hamster

Les animations se sont achevées en 2017. Un jeu de plateau, un jeu vidéo, un jeu de l'oie taille XXL, des origamis, des coloriages et découpages ont été réalisés par le GEPMA et proposés aux petits comme aux grands.

Au total, 117 animations ont été réalisées sur la durée du projet et 13 342 personnes ont été sensibilisées.



- une action d'évaluation :

Action D5 : Évaluation de l'impact social, économique et environnemental des actions concrètes testées dans le projet ALISTER

Le GEPMA se positionne sur l'évaluation environnementale des actions concrètes testées dans le projet. Pour ce faire, l'association a missionné la LPO Alsace pour réaliser un suivi de l'Alouette des champs, et ODONAT Grand Est pour réaliser une étude de la mortalité routière.

Les bilans ont été transmis début 2019.



Alister[®]
www.grand-hamster-alsace.eu



Pour en savoir plus :

www.grand-hamster-alsace.eu

Le jeu vidéo 'Dans la peau du Grand hamster' est téléchargeable gratuitement sur les stores disponibles pour smartphones/tablettes.

Un grand merci aux bénévoles venus prêter main forte sur les stands .

Les partenaires du projet :

Une action coordonnée par :

Région ALSACE
CHAMPAGNE-ARDENNE
LORRAINE

En partenariat avec :



Financée par :



Le pôle médiation faune sauvage

En 2018, le pôle MFS du GEPMA et de la LPO Alsace a traité **4471 demandes** dont voici le détail :

oiseaux : 72 %, mammifères : 23 %, autres : 5 %.

> Zoom sur la médiation blaireau <

Rappelons qu'un poste salarié a été créé en 2014 pour répondre spécifiquement aux problématiques concernant le Blaireau d'Europe. Des solutions sont ainsi apportées à toutes personnes rencontrant un problème de cohabitation avec cette espèce (terriers creusés dans des digues de protection contre les crues ou dans des remblais de voie ferrée, terriers présentant un risque pour l'exploitation de parcelles de cultures...). Ce travail de suivi et de protection a continué en 2018.



AGIR pour la BIODIVERSITÉ
ALSACE

LPO Alsace - GEPMA

Pôle Médiation Faune Sauvage

Strasbourg : 03 88 22 07 35

Centre de soins Rosenwiller : 03 88 04 42 12



Sensibilisation

Conférences Mardi Nature

Les nuits de la chauve-souris

Le Musée Zoologique de Strasbourg ne pouvant plus nous accueillir, nous sommes partis à la recherche d'un nouveau lieu pour la réalisation des conférences. Pour cette raison, il n'y a pas eu de conférence avant le mois de septembre.

Merci à la commune d'Illkirch-Graffenstaden qui met désormais à notre disposition la salle des fêtes.

4 conférences ont eu lieu en 2018 :

Illkirch-Graffenstaden : des faucons pèlerins en ville ?

18 septembre 2018

J.M. BRONNER, O. STECK & M. WAGNER
80 participants

Tortues exotiques dans les parcs publics de la Ville de Strasbourg

16 octobre 2018

J.Y. GEORGES & A. HECTOR
26 personnes

Le retour des poissons grands migrateurs dans nos rivières

20 novembre 2018

C. FLAMBARD
30 personnes

Un jardin de fruits

18 décembre 2018

É. CHARTON

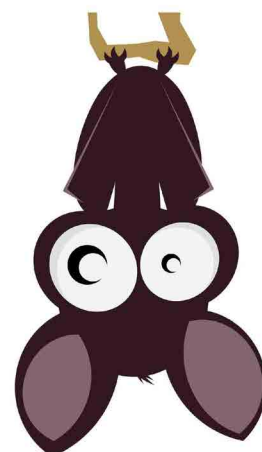
29 participants

Le GEPMA coordonne la manifestation internationale « la Nuit internationale de la chauve-souris » en Alsace. En 2018, ce sont **4 manifestations** qui ont été réalisées par des bénévoles et salariée du GEPMA en partenariat avec d'autres associations ; environ **200 personnes ont été sensibilisées à ces espèces** :

- 25/08/2018 : J.-T. KIEFFER, Sélestat, 70 participants.
- 31/08/2018 : C. BRAND, Mulhouse, 75 participants.
- 07/09/2018 : M. L'HOSPITALIER, A. BÉZARD, Niedersteinbach, 39 participants.
- 11/09/2016 : L. THIRIET, Ostwald, 30 participants.



H. CHAUVIN



Proposé par le Groupe d'Étude et de Protection des Mammifères d'Alsace (GEPMA)



Illkirch-Graffenstaden : des faucons pèlerins en ville ?



18
septembre
2018

19h30

CONFÉRENCE par :
Jean-Marc BRONNER (Vice-Président de la LPO Alsace),
Olivier STECK et Michel WAGNER, spécialistes
du Faucon pèlerin

ENTRÉE LIBRE **SALLE DES FÊTES**

Arrêt de tram
'Graffenstaden'
-
160 route de
Lyon
-
ILLKIRCH -
GRAFFENSTADEN

GEPMA LPO Alsace Biodiversité Strasbourg.eu ZONES Ateliers

Proposé par le Groupe d'Étude et de Protection des Mammifères d'Alsace (GEPMA)



Tortues exotiques dans les parcs publics de la Ville de Strasbourg



16
octobre
2018

19h30

CONFÉRENCE par Jean-Yves GEORGES,
chargé de recherche IPHC-CNRS/ Université de Strasbourg
et Adine HECTOR, chargée de mission Biodiversité EMS

ENTRÉE LIBRE **SALLE DES FÊTES**

Arrêt de tram
'Graffenstaden'
-
160 route de
Lyon
-
ILLKIRCH -
GRAFFENSTADEN

GEPMA CIRS IPHC Strasbourg.eu ZONES Ateliers

Proposé par le Groupe d'Étude et de Protection des Mammifères d'Alsace (GEPMA)



Le retour des poissons grands migrateurs dans nos rivières



20
novembre
2018

19h30

CONFÉRENCE par Claire FLAMBARD
Animatrice chez Saumon-Rhin

ENTRÉE LIBRE **SALLE DES FÊTES**

Arrêt de tram
'Graffenstaden'
-
160 route de
Lyon
-
ILLKIRCH -
GRAFFENSTADEN

GEPMA Saumon-Rhin Biodiversité Strasbourg.eu ZONES Ateliers

Proposé par le Groupe d'Étude et de Protection des Mammifères d'Alsace (GEPMA)



Un jardin de fruits



18
décembre
2018

19h30

CONFÉRENCE par Éric Charton,
Club Relais Jardin et Compostage

ENTRÉE LIBRE **SALLE DES FÊTES**

Arrêt de tram
'Graffenstaden'
-
158 route de
Lyon
-
ILLKIRCH -
GRAFFENSTADEN

GEPMA Strasbourg.eu Biodiversité ZONES Ateliers

Autres conférences

- 28/04/2018 : Haut les collines, Petite Camargue Alsacienne, T. CONSTANT, J. LA MOTTE : sortie et conférence sur le blaireau, 70 participants.
- 17/06/2018 : Pour l'amour du Loup, CINE Bussière, B. ULRICH, 35 participants.
- 02/09/2018 : Ciné-débat «Une vie de Grand Rhinolophe», Oberhaslach, L. JEANDEL.

Formations 'Université Nature'

Initiation à la photographie animalière

Cette formation s'est déroulée le 13 et 14 octobre à Orbey et a été présentée par Jean Chevallier. Ce dernier a dévoilé tous les mystères des pièges photographiques et a appris aux 11 participants à les utiliser dans différentes conditions.



Détection acoustique des chauves-souris

Cette formation s'est déroulée du 7 au 9 septembre 2018 à Orbey. Une présentation théorique en salle a permis aux personnes présentes de mieux connaître et comprendre les subtilités de l'écoute de chauves-souris grâce à l'utilisation de détecteurs à ultrasons.

Le soir, des sorties sur le terrain furent organisées pour rechercher la présence de chiroptères à l'aide des détecteurs.



Animations

Dans le cadre de sa politique de soutien aux associations, l'**Eurométropole de Strasbourg** (EMS) a décidé d'attribuer une subvention au GEPMA destinée à prendre en charge les animations de découverte des mammifères de l'EMS pour le public scolaire, mais aussi des ateliers techniques et des animations nocturnes.

Nous avons ainsi réalisé **deux ateliers** pratiques de découverte des micromammifères et **quatre animations nocturnes** sur la thématique des mammifères urbains.

Ce sont environ **400 habitants adultes et enfants de l'Eurométropole de Strasbourg** qui auront été **sensibilisés** aux mammifères sauvages d'Alsace.

Une animation scolaire a été réalisée à Sélestat dans le cadre d'une convention visant à faire découvrir aux élèves les espèces sauvages alsaciennes. **25 enfants** ont ainsi été sensibilisés.

Autres sorties grand public

- **Castor d'Eurasie** : 3 sorties
Total : 65 participants
- **Chamois**: 3 sorties
Total : 7 participants
- **Blaireau**: 1 sortie
Total : 34 participants
- **Rat des moissons** : 1 sortie
Total : 3 participants

Plaquette d'informations

Dans la continuité de la plaquette 'Hérisson', le GEPMA a réalisé une fiche sur le Blaireau européen. Ce document est disponible sur demande, sur nos stands et bientôt sur notre site internet.



Ensemble, préservons
**LE BLAIREAU
EUROPÉEN**

GEPMA
Groupe d'Étude et de Protection des Mammifères d'Alsace
8 rue Adèle Riton - 67000 STRASBOURG
Tél. 03 88 22 53 51 - courriel : contact@gepma.org

gepma.org 



Vie associative

Conseils d'administration

En 2018, les administrateurs se sont réunis à l'occasion de **3 conseils d'administration**.

Assemblée générale

L'assemblée générale pour l'année 2017 s'est déroulée le vendredi 1^{er} juin dans les locaux de l'Ariena à Sélestat.



Quand l'actuelle Présidente et les anciens Présidents se retrouvent lors de l'AG.

Voici la liste des administrateurs au 31 décembre 2018 :

Membres du Bureau :

Christelle BRAND, Présidente
Gérard HOMMAY, Vice-Président
Stéphane OGER, Trésorier
Florian KLETTY, Trésorier adjoint
Éric JAEGLY, Secrétaire

Autres membres du Conseil :

Christian BRAUN
Fabrice CAPBER
Yves HANDRICH
Laurie JEANDEL
Bruce RONCHI
Jacques THIRIET

Équipe salariée

Lisa THIRIET a rejoint l'équipe en septembre et a ensuite repris les missions d'Hélène CHAUVIN qui a quitté l'association au 31 décembre. Julie ROUX LETORET est toujours chargée de mission au sein de l'association.

Théo CONSTANT a achevé son service civique en juillet 2018 et Aurélie BISCH a pris sa suite. Nous tenons à les remercier énormément pour leur efficacité et motivation.

Pour contacter les salariées :

Lisa THIRIET

l.thiriet@gepma.org / 06 51 83 24 63

Julie ROUX LETORET

j.roux@gepma.org / 06 51 23 23 80

Réseaux sociaux

1900 personnes suivaient la page Facebook au 31 décembre 2018, soit 500 de plus par rapport à l'année passée.

Remerciements

Cette année encore, le GEPMA tient à remercier chaleureusement l'ensemble de ses bénévoles dont l'aide est indispensable au bon fonctionnement de la structure.

Merci également à Suzel HURSTEL qui gère d'une main de maître le pôle médiation.

Merci également à tous les naturalistes venant enrichir la base de données VisioNature.

Enfin, nous tenons à remercier l'ensemble de nos partenaires et financeurs.

2018 en images



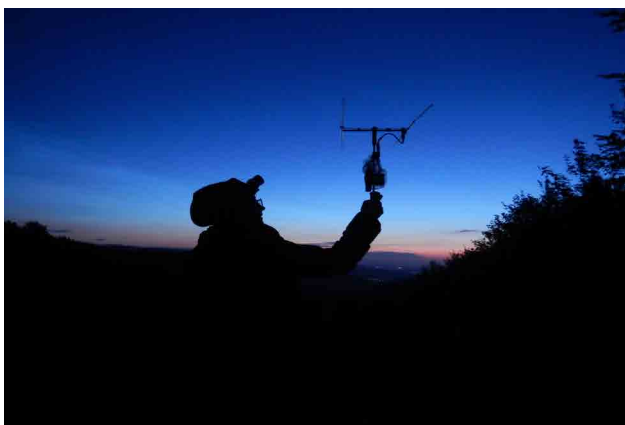
Prospection Castor sur la Moder, A.C. BLATTNER



Mardi Nature à Illkirch-Graffenstaden sur le Faucon pèlerin, L. THIRIET



Prospection de terriers de Blaireau, R. GISSENGER



Étude des Sérotines bicolores, Hautes-Vosges, C. BRETON



Étude des Sérotines de Nilsson, Vosges du Nord, G. JIMENEZ

GEPMA

Adresse postale : 8 rue Adèle Riton – 67000 STRASBOURG
Téléphone Bureau : 03 88 22 53 51 (du lundi au vendredi de 9h à 13h)
Courriel : contact@gepma.org

Pôle Médiation : 03 88 22 07 35 / 06 87 14 66 78 ou alsace.mediation@lpo.fr

Site internet : <http://gepma.org>

Rejoignez-nous sur Facebook !

Siège social : Musée zoologique - 29 boulevard de la Victoire - 67000 STRASBOURG

*Association agréée au titre de la protection de la nature et de l'environnement
Inscrite au Tribunal de Grande Instance de Strasbourg – LXVII n°113 - SIRET : 41871664300022*