

Rapport d'activité

2023

Groupe d'Étude et de Protection des Mammifères d'Alsace

GEPMA
Groupe d'Étude et de Protection des Mammifères d'Alsace



A. BISCH

Sommaire

Présentation de l'association	page 2
Connaissance	page 3
Protection	page 6
Sensibilisation	page 8
Vie associative	page 12

Présentation de l'association

Le Groupe d'Étude et de Protection des Mammifères d'Alsace est une association à but non lucratif qui a pour objet de promouvoir la connaissance et la protection des mammifères sauvages et de leurs habitats en Alsace.

Créé en 1993 à l'initiative de chiroptérologues et mammalogues alsaciens, le GEPMA développe son action selon trois grands axes :

- **La connaissance** : par la mise en place de groupes de travail thématiques, la gestion d'une banque de données, la publication d'articles et d'ouvrages scientifiques et la conduite d'études et expertises dans le domaine des mammifères.
- **La protection** : par l'élaboration de programmes d'actions pour la protection d'une espèce (Hamster commun par exemple) ou de groupes d'espèces (chiroptères), le soutien aux grands dossiers liés à la préservation des habitats en Alsace (ex : Natura 2000), la participation à diverses commissions administratives liées à des problématiques mammalogiques, la préservation, l'aménagement et la gestion de sites sensibles.
- **La sensibilisation** : par la mise en place d'animations (ateliers, sorties nature, stands, etc.) et de formations, et par la création de supports pédagogiques (expositions, plaquettes d'information, etc.) sur les mammifères pour répondre aux sollicitations des scolaires ou du grand public.

En 2023, le GEPMA comptait 234 membres à jour de cotisation.

L'association est agréée au titre de la protection de la nature et de l'environnement dans le cadre régional. Elle est membre actif d'Alsace Nature, la fédération régionale des associations de protection de la nature et fait partie du comité directeur. L'association fait également partie du conseil d'administration de l'Office des Données Naturalistes d'Alsace Grand Est (ODONAT Grand Est).

Au niveau national, le GEPMA est membre de la Société Française d'Étude et de Protection des Mammifères (SFPEM) et assure la coordination «Chiroptères Alsace» du groupe thématique «coordination nationale chiroptères».

Ce document présente les principales actions menées par l'association au cours de l'année 2023.

Connaissance

Observatoire Grand Est de la Biodiversité

L'Observatoire Grand Est de la Biodiversité a vu le jour en 2018. Côté chiroptères, en 2023, nous disposons de plusieurs indicateurs :

- Rénovation thermique et éolien,
- Suivis des places de chant de Sérotine bicoloré,
- Typologie de gîtes d'hibernation et comptages hivernaux.



Ces indicateurs ont été montés en partenariat avec le CEFÉ de Montpellier, dans le cadre de la construction de l'ORB, confiée à ODNAT par la Région Grand Est.

24H chrono de la Biodiversité

La treizième édition des 24 heures de la biodiversité en Alsace a été réalisée dans la moyenne vallée de la Doller (Haut-Rhin).

Elle a permis de renforcer nos connaissances sur le secteur.

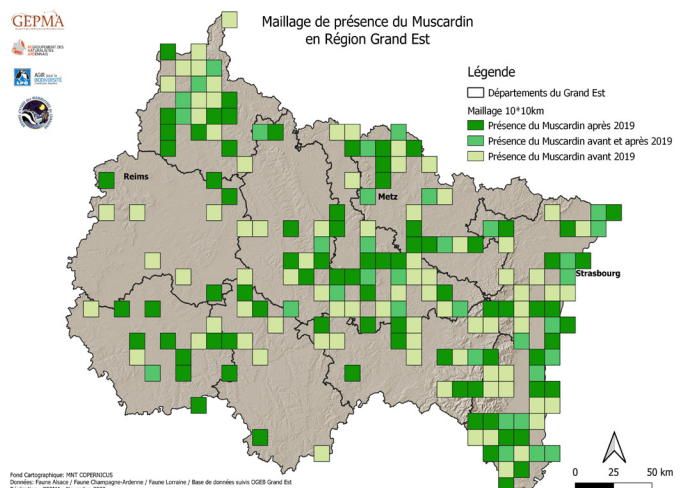
Observatoire Grand Est de la Biodiversité: Étude Muscardin

L'animation du projet en Région Grand Est est coordonnée par le GEPMA pour l'étude Muscardin, qui a encore été reconduite en 2023.

Ce sont **243 données de présence de l'espèce** qui ont été récoltées depuis la mise en place de l'Observatoire Grand Est de la Biodiversité.



Ainsi, nos résultats ont permis de déterminer la présence du Muscardin au sein de 17% du maillage (10*10km) de la Région Grand Est!



VisioNature

VisioNature est un outil participatif au service de la connaissance et de la protection de la faune d'Alsace. Chacun peut s'inscrire et transmettre ses données.

En 2023, **8 703 données de mammifères terrestres** et **253 de chiroptères** ont été enregistrées, données d'absence comprises au travers de VisioNature sur le site Faune-Alsace devenu Faune-GrandEst courant 2023.

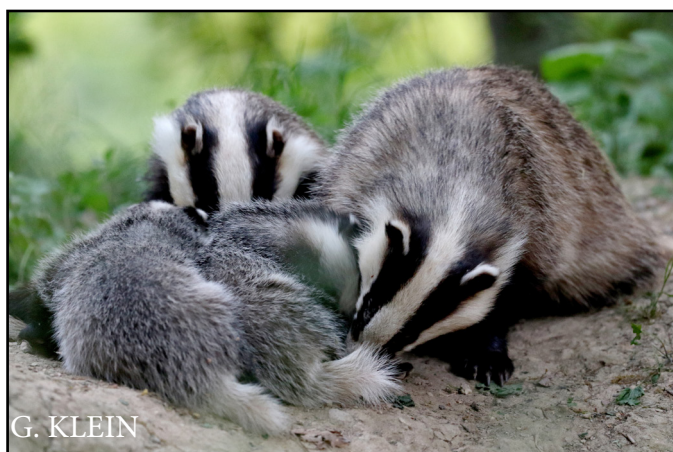
www.faune-grandest.org

Enquête Blaireau eurasien

L'Enquête Blaireau est basée sur le recensement et le suivi à long terme d'un maximum de terriers situés sur le territoire alsacien. Elle permet d'améliorer les connaissances sur les populations de la région et également, si nécessaire, de mettre en place des mesures visant à améliorer la cohabitation avec l'homme.

En 2023, 2526 terriers ont été inventoriés (1631 dans le 67 ; 895 dans le 68). Parmi ces sites, 21% ont fait l'objet d'un suivi par les bénévoles.

Sur ces 2 526 terriers de blaireaux, certains sont considérés comme abandonnés, en effet, nous gardons au sein de notre base le nombre total de terriers, même si certains d'entre-eux ne sont plus utilisés par les individus. **73% des terriers suivis étaient actifs.**



Étude sérotines nordiques

Depuis plusieurs années, le GEPMA travaille à l'amélioration des connaissances concernant les sérotines nordiques, à savoir la Sérotine de Nilsson et la Sérotine bicolore.

En octobre 2023, ce sont deux nouvelles places de chant de Sérotine bicolore qui ont été découvertes au Champ du Feu lors de l'étude « N2000 Vallée de la Bruche », financée par la Communauté de Commune de la Vallée de la Bruche.

Nous remercions chaleureusement tous les bénévoles ayant participé à cette étude et ayant pu faire avancer les connaissances sur l'espèce en Alsace.

La place de chant recensée en 2022 a pu être observée à nouveau à l'automne 2023.

Étude RNN Robertsau

Le GEPMA a mené une étude conséquente sur la connaissance des mammifères au sein de la Réserve Naturelle Nationale de la Robertsau. Une étude acoustique des chiroptères a été réalisée ainsi qu'une étude petits mammifères axée sur les espèces Muscardin et Crossope aquatique. Deux nouvelles données de l'espèce Muscardin ont été découvertes sur le secteur! Les analyses ADN pour la Crossope aquatique sont en cours.



Finalement, le GEPMA a également réalisé la pose de pièges-photographiques concernant notamment le Chat Forestier. La fin de l'étude aura lieu en début d'année 2024.

Kesseldorf

Une convention de partenariat entre la société WIENERBERGER et le GEPMA a été signée en 2005 dans le cadre de l'exploitation de la carrière d'argile de Kesseldorf.

En 2023, nous avons pu remettre en place divers gîtes qui ont subi les aléas de la nature (chutes, problématiques d'ouvertures, etc.). Plusieurs passages ont permis la réparation de ces derniers.

2 suivis des 100 gîtes artificiels ont été réalisés, portant au nombre de 17 les suivis complets.

En **août, 65 individus ont été comptés!** (au moins 7 espèces et 26 gîtes occupés).

En **septembre, 112 individus ont été comptés!** (au moins 8 espèces, 32 gîtes occupés).



GEPMA

Strasbourg - Piscine de HautePierre

Comme chaque année les gîtes artificiels installés à HautePierre ont été contrôlés. Malheureusement les gîtes ne semblent pas occupés par les chauves-souris (absence d'individus et de guano). C'est cependant avec plaisir que nous avons pu y constater la présence de jeunes lérots, ainsi que de lérots en hibernation !

Bischoffsheim

Dans le cadre d'un partenariat entre notre association et la société des Carrières de l'Est, le GEPMA a réalisé un suivi mammalogique au sein de l'ancienne sablière de Bischoffsheim (67). Un suivi de terriers de blaireau et une étude des petits mammifères ont été réalisés en 2023.

Le terrier de blaireau présent sur le site depuis plusieurs années de suivis est inactif.

Nous avons pu également poser des nichoirs bois à Muscardin, pour effectuer le suivi de l'espèce sur le site. Aucun individu n'a été observé, mais un Lérot a été aperçu dans l'un des nichoirs!



A. BISCH

Captures temporaires chiroptères

Plusieurs captures ont été réalisées en 2023 dans le cadre de différents projets, notamment des Etudes Natura 2000 et en partenariat avec d'autres structures (Réserve naturelle, Office Nationale des Forêts, Communauté de communes).

Ce sont **81 chiroptères** qui ont été déterminés et parfois suivis grâce à ces captures. Cela permet une meilleure connaissance de leurs milieux de vie et la protection de ces milieux.

Protection

Plan Régional d'Actions Castor d'Eurasie

Ce premier PRA Castor a été rédigé en 2017 et validé pour la Région Grand Est. 2023 représente la sixième année de mise en œuvre.

C'est ainsi que le GEPMA, le GEML (Groupe d'Étude des Mammifères de Lorraine) et la structure ReNard (Regroupement des naturalistes ardennais) animent ensemble ce plan et proposent différentes actions.

Les actions suivantes ont été réalisées :

- une mise en commun de la base de traitement cartographique, initialement créée par le GEML ;
- une homogénéisation des protocoles de prospection;
- soutien technique et médiation liés à la présence du Castor;

Le GEPMA a ainsi initié cinq prospections collectives à l'hiver 2023. Des prospections individuelles ont également été réalisées. Ce sont au total près de 145 km de cours d'eau qui ont été parcourus.



Plan Régional d'Actions chiroptères

La DRPNA Chiroptères (déclinaison régionale du plan national d'actions en faveur des chiroptères), suit son cours en Alsace avec 22 actions déclinées en 2023 sur les 3 axes nationaux :

- Améliorer la connaissance et assurer le suivi en vue de la conservation des populations;
- Prendre en compte les Chiroptères dans les aménagements et les politiques publiques;
- Soutenir le réseau et informer.

L'année 2023 a permis de poursuivre nos actions et de progresser, en démarrant, par exemple, par la mise en place d'une sensibilisation sur la prise en compte des chiroptères dans le milieu agricole avec une première intervention auprès des 27 élèves de 1ère Bac pro Agricole du Lycée Agricole d'Obernai.

Elle a permis également de continuer les actions de sensibilisation à la prise en compte et l'intégration de la faune dans les projets de rénovation et de construction, avec la réalisation d'un support de présentation à destination des étudiants en école d'architecture.

Le GEPMA a également pu profiter en 2023 de la formation sur le cadre juridique de la protection des chiroptères et de leurs habitats, organisée par la CPEPESC Lorraine, et dispensée par Lorraine Nature Environnement.



Le pôle médiation faune sauvage

Le gepma a réalisé deux chantiers d'entretien de gîtes, un chantier de réhabilitation d'un gîte de Grand Murin et accompagné des propriétaires pour la bonne prise en compte des enjeux chiroptères sur d'autres gîtes.



Projet Interreg «CRICETUS»

Le GEPMA est **partenaire du Projet Interreg «Cricetus» en faveur du Grand hamster** qui a démarré en 2021.

L'association se positionne sur une action de sensibilisation

Ainsi, le GEPMA réalise des animations scolaires et grand public. Pour l'année 2023, nous avons pu réaliser 10 animations scolaires au sein d'écoles présentes dans la « zone Hamster ».

De plus, une malle pédagogique «Biodiversité de plaine» a pu finalement voir le jour en cette année 2023. Elle est mise à disposition de l'ensemble des partenaires du projet effectuant des animations sur la Biodiversité de plaine et le Grand Hamster.



En 2022, le pôle MFS du GEPMA et de la LPO Alsace a traité 5 861 demandes dont 1 520 concernant les mammifères!

A noter que certains dossiers sont réglés rapidement par l'apport de conseils au cours d'un simple échange téléphonique. D'autres sollicitations, en revanche, ont nécessité un investissement important de la part des 4 salariées (2,9 ETP) et des 3 volontaires en service civique qui ont épaulé le pôle MFS en 2023 : de nombreux échanges mails et téléphoniques, ainsi que des déplacements sur les sites. Tous sont aidés sur le terrain par des bénévoles investis et motivés.

> Zoom sur la Pipistrelle Pygmée <

La Pipistrelle pygmée, présente essentiellement le long de la bande rhénane en Alsace, fait l'objet de nombreux appels au pôle médiation pour des problèmes de cohabitation. En effet, les effectifs des colonies sont souvent importants, généralement de plusieurs centaines d'individus, avec un record de 1096 individus sur un site !

Ces colonies importantes engendrent pour les propriétaires des lieux des gênes sonores, olfactives ou liées à la présence abondante de guano. Des suivis simultanés des colonies connues en Alsace ont été réalisés à l'été 2023 afin d'estimer les populations pour cette espèce. 17 sites de parturitions ont été suivis en 2022 et 2023, et 3 nouvelles colonies ont pu être découvertes via la médiation.



AGIR pour la
BIODIVERSITÉ
ALSACE

LPO Alsace - GEPMA

Pôle Médiation Faune Sauvage

03 88 22 07 35

Centre de soins Rosenwiller : 03 88 04 42 12



Conférences Mardi Nature

Sensibilisation

Les nuits de la chauve-souris

9 conférences ont eu lieu en 2023, réunissant 314 personnes au total:

17/01 : « Biologie et écologie du Castor »
Tiphany GOBERT, chargée de missions et coordinatrice au GEML

07/02 : « Le Chamois dans les Vosges »
Eric BABILON, bénévole au GEPMA

07/03 : « Biodiversité et santé, amies ou ennemies ? »
François MOUTOU, Dr Vétérinaire épidémiologiste, SNPN

04/04 : « Le piégeage photographique, un formidable outil de suivi de la faune sauvage »
Marie-Laure SCHWOERER, OFB et Sandrine FARNY, PNRVN

09/05 : « Des rats à Strasbourg ! Quand la recherche s'en mêle... »
Véronique PHILIPPOT, chercheuse ethnobiologiste

12/09 : « Etonnants petits carnivores exotiques : Raton laveur, Chien viverrin et Vison d'Amérique »
François LEGER, naturaliste

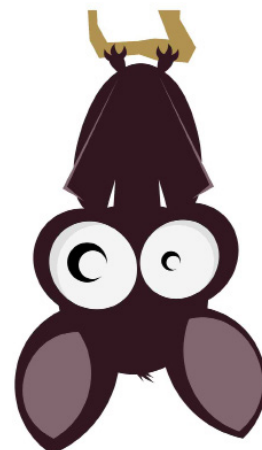
10/10 : « Périls sur les Reptiles »
Vincent NOEL, Président de BUFO

07/11 : « La Loutre d'Europe : écologie, enjeux de conservation et avenir dans le Grand-Est »
Cécile KAUFFMANN, animatrice du Plan National d'Actions en faveur de la Loutre d'Europe

05/12 : « Protection d'espaces naturels : mode d'emploi ! Présentation de l'action du CEN Alsace et de ses bénévoles »
Pierre GOERTZ, technicien au CEN Alsace, et Michel WAGNER, conservateur bénévole

Le GEPMA coordonne la manifestation internationale « la Nuit internationale de la chauve-souris » en Alsace. En 2023, ce sont **9 manifestations** qui ont été réalisées par des bénévoles et salariées du GEPMA en partenariat avec d'autres associations.

Merci à tous nos bénévoles ayant participé à ces journées de sensibilisation!



Rencontre Chiroptères Très Grand-Est

Les Rencontres Chiroptères Très Grand Est ont eu lieu à Châtenois les 30 septembre et 1er octobre 2023.

L'évènement a accueilli **85 participants**, dont une équipe de **13 bénévoles**. 15 conférences et tables rondes ont été présentées sur des sujets variés : médiation, statut des populations, protection de sites, swarming, comportement de vol, chauves-souris dans le bâti et en agroforesterie... 3 posters et 3 stands (gîtes artificiels, matériel de télémétrie et acoustique) ont également été présentés lors des rencontres.

Une animation gratuite à destination du grand public a été organisée à Châtenois le 29 septembre dans le cadre des rencontres et a permis de sensibiliser une quinzaine de participants.

Le GEPMA remercie ses financeurs la Région Grand Est, la DREAL Grand Est, et l'Association des Amis du Zoo de Mulhouse ; les associations partenaires sur l'évènement, Alsace Nature et l'Homme au Service de la Nature ; les intervenants conférenciers : la CPEPESC Franche-Comté, la CPEPESC Lorraine, la SHNA-OFAB, le CCO Vaud, Rheinland-Pfälzische Technische Universität, la Communauté de communes de la Vallée de Villé, l'Université de Liège et FrInaT ; les intervenants sur les stands : Wildcare, Faune et Espaces et Plecotus solutions. Le GEPMA remercie également les musiciens et Association Stockbrunna ainsi que la Brasserie Brav' pour leur présence à la soirée conviviale du samedi soir, ainsi que l'illustrateur Léo Rousset pour la création des t-shirts de l'évènement. Un énorme merci à tous les bénévoles présents sur l'évènement et ayant participé à l'organisation.



Formation «Prise en compte de la faune dans le patrimoine arboré», Ville de Strasbourg

En partenariat avec la LPO Alsace, le GEPMA a dispensé une nouvelle formation sur la prise en compte des chiroptères et oiseaux nicheurs dans le patrimoine arboré aux agents des espaces verts de la ville de Strasbourg.

Cette formation récurrente financée par la ville poursuit le travail de sensibilisation amorcé par la signature en 2017 de la Charte pour la prise en compte des chiroptères & des oiseaux nicheurs dans la gestion et l'entretien du patrimoine arboré et l'aménagement du territoire de l'Eurometropole et de la ville de Strasbourg.



Formation «Prise en compte du Castor», SDHA

Nous avons réalisé une formation à destination du Syndicat Mixte des Rivières de Haute-Alsace, sur le thème du Castor. Ainsi, nous avons sensibilisé l'ensemble de l'équipe à la présence du Castor le long de nos cours d'eau!



Autres conférences

En cette année 2023, deux interventions en direction d'étudiants se sont déroulées (Agroparitech à Strasbourg et lycée agricole d'Obernai) : elles avaient pour sujet les chiroptères.

Un débat autour du Renard roux a également été proposé à l'issue d'une projection grand public à Mulhouse.

Une journée de télémétrie a également été réalisée en 2023.



Formations 'Université Nature'

Pour l'année 2023, 4 formations à destination des membres ont été organisées :

- Formation Initiation acoustique chiroptères, avec 17 participants ;
- Formation Blaireau, avec 18 participants ;
- Formation Animateur Mammifères, avec 8 participants ;
- Formation Castor, avec 14 participants.



Animations

Dans le cadre de sa politique de soutien aux associations, l'Eurométropole de Strasbourg (EMS) a décidé d'attribuer une subvention au GEPMA destinée à prendre en charge les animations de découverte des mammifères de l'EMS pour le grand public, mais aussi des ateliers techniques et des animations nocturnes.

Nous avons ainsi réalisé deux ateliers pratiques de découverte des micromammifères (ateliers pelotes). Nous avons également effectué deux sorties « Les mammifères urbains » en présence de 18 personnes.



Autres sorties grand public

- *Castor*: 8 sorties
- *Chamois*: 4 sorties
- *Blaireau* : 2 sorties

Total : 106 participants



Plaquette d'informations

Dans la continuité de la plaquette 'gliridés' le GEPMA a réalisé une fiche sur l'écureuil roux.

Ce document est disponible sur demande, sur nos stands et notre site internet.



Ensemble, préservons
l'**ÉCUREUIL ROUX**



GEPMA

Groupe d'Étude et de Protection des Mammifères d'Alsace
8 rue Adèle Riton - 67000 STRASBOURG
03 88 22 53 51 - contact@gepma.org

gepma.org

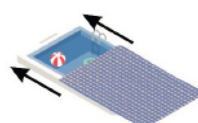
Comment m'aider ?



Mettre de l'eau en hauteur



Ne pas me nourrir



Couvrir les piscines



Couvrir les cavités à risque



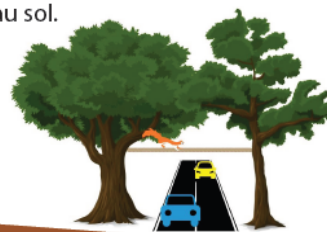
Planter des arbres (noisetier, noyer, châtaigner, chêne...)



Ne pas sortir les chats tôt le matin ou en début de soirée

Les écuroducs :

Il s'agit de câbles tendus reliant les plus souvent deux grands arbres aux bords des routes. Ils sont installés dans les zones où nous constatons beaucoup d'écrasement, pour faire en sorte que mes congénères et moi prenions l'habitude de circuler sur ce câble plutôt qu'au sol.



Vous avez eu la chance de voir un écureuil, n'hésitez pas à transmettre vos observations sur le site participatif « faune-grandest.org » qui permet de collecter les données faunistiques de la région.

Réalisée avec le soutien de :



EUROPEAN UNION



L'Europe s'engage en Alsace



Conseil départemental Haut-Rhin



Grand Est



Grand Est



AGENCE DE L'EAU ALSACE-MEUSE



Strasbourg.eu



Ministère de la Région Grand Est

Vie associative

Conseils d'administration

En 2023, les administrateurs se sont réunis à l'occasion de **5 conseils d'administration**, le 24 janvier, le 11 avril, le 27 juin, le 14 septembre et le 24 octobre.

Assemblée générale

Deux assemblées générales ont eu lieu en 2023 : le 12 mai dans les locaux de l'ARIENA à Sélestat et le 27 juin au Mouvement de l'Agriculture bio-Dynamique à Colmar.

Voici la liste des administrateurs au 31 décembre 2023 :

Membres du Bureau :

Christelle BRAND, Présidente
Gérard HOMMAY, Vice-Président
Stéphane OGER, Trésorier
Éric JAEGLY, Secrétaire

Autres membres du Conseil :

Carole BIZART
Cyril BRETON
Esther FOULON
Christophe MARTIN
Bruce RONCHI
Benoît ROSIN
Jacques THIRIET
Eric THOUVENOT

Équipe salariée

Les chargées de missions scientifiques sont Aurélie BISCH et Lisa THIRIET (en congés sans solde à partir du 01/11/2023 ; retour prévu le 01/10/2024). Notre Assistante administrative est Murielle Mertz (temps partiel) et nous avons également accueilli en CDD à partir d'avril 2023 (pour 18 mois) : Ségolène ANTOINE HOUY, d'abord en tant que technicienne de terrain, puis en remplacement de Lisa THIRIET.

Justine COLINET a achevé son service civique (mission mammifères) en février 2023 et Pierre ACOSTA a pris sa suite en juin. Nous avons également accueilli

Sylvain DEMARE sur la thématique chiroptères d'avril à décembre.

Pour contacter les salariées :

Ségolène ANTOINE

s.antoine@gepma.org / 06 51 83 24 63

Aurélie BISCH

a.bisch@gepma.org / 06 51 23 23 80

Murielle MERTZ

m.mertz@gepma.org / 03 88 22 53 51

Lisa THIRIET

l.thiriet@gepma.org / 06 51 83 24 63

Réseaux sociaux

Le GEPMA est toujours présent sur les réseaux sociaux via sa **page Facebook**, animée par un groupe de bénévoles.

Nous utilisons ce moyen de communication pour promouvoir nos événements et sorties, mais également pour partager des publications en lien avec la biodiversité.

Le GEPMA met également régulièrement à jour son **site internet** (<https://gepma.org>).

Enfin depuis 2023, nos événements sont également présents dans l'agenda en ligne créé par Alsace Nature, <https://www.sortiesnature.org/>.

Remerciements

Cette année encore, le GEPMA tient à remercier l'ensemble de ses bénévoles dont l'aide est indispensable à notre association. Merci à tous les naturalistes venant enrichir la base de données VisioNature.

Merci également au pôle médiation Faune Sauvage pour tout le travail qu'il effectue chaque jour pour une meilleure cohabitation de l'Homme avec la Faune.

2023 en images



Suivi des gîtes à chiroptères de Kesseldorf, A.BISCH



Rencontre Chiroptères Très Grand Est, A.BISCH



Prospection Castor, A.BISCH



Formation Animateur Mammifères, S. ANTOINE



Stand au salon photo Photof'ill La Wantzenau,
A. BISCH

2023 en images



Assemblée Générale, A. BISCH



Indices de présence du Castor, A. BISCH



Atelier de fabrication d'enregistreur à chiroptères,
GEPMA



Conférence Mardi Nature, A. BISCH



Comptage chiroptères en sortie de gîte,
B. FELTER

Financeurs partenaires du GEPMA



GEPMA

Adresse postale : 8 rue Adèle Riton – 67000 STRASBOURG
Téléphone Bureau : 03 88 22 53 51 (mardi et mercredi de 9h à 17h)
Courriel : contact@gepma.org

Pôle Médiation : 03 88 22 07 35 / 06 87 14 66 78 ou alsace.mediation@lpo.fr

Site internet : <http://gepma.org>

Rejoignez-nous sur Facebook !

Siège social : 8 rue Adèle Riton - 67000 STRASBOURG

*Association agréée au titre de la protection de la nature et de l'environnement
Inscrite au Tribunal de Grande Instance de Strasbourg – LXVII n°113 - SIRET : 41871664300022*